

Routeur Barricade ADSL

Guide d'installation

SMC7401BRA



V1.0



SMC[®]
Networks

Contenu du coffret

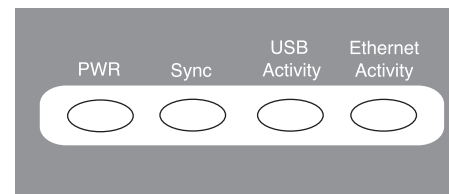
- 1 routeur SMC7401BRA
- 1 CD-Rom contenant les drivers
- 1 Guide d'installation
- 1 câble USB (Type A / Type B)
- 1 câble RJ-11 (pour la connexion à une ligne ADSL)
- 1 câble RJ-45 (pour la connexion réseau, PC ou Mac)
- 1 filtre ADSL voix/données (modèle France)

Configuration minimum requise

- Un PC équipé d'un port USB ou d'une carte réseau avec un port RJ-45
- 16Mo de RAM
- Un navigateur Web (ex. Internet Explorer)
- Une ligne ADSL installée et un compte auprès d'un Fournisseur d'Accès Internet
- Windows 98/2000/ME/XP (impératif pour l'utilisation du port USB)
- Un concentrateur ou un commutateur réseau pour la connexion à plusieurs PC

Remarque : Pour télécharger un manuel plus détaillé, rendez-vous sur : www.smc-europe.com

Description du produit



Témoin (LED)	Couleur	Signification
Ethernet Activity (Activité Ethernet)	Vert Éteint	En liaison Pas de liaison
USB Activity (Activité USB)	Vert Éteint	En liaison Pas d'activité
Sync (Synchronisation)	Vert clignotant	La ligne ADSL est active La ligne ADSL est inactive ou en connexion Internet
Power (Alimentation)	Vert Éteint	Alimentation correcte L'appareil n'est plus alimenté en électricité ou défaillant



Connecteur	Utilisation
RJ-11	Pour la connexion à une ligne ADSL
Power (Alimentation)	Alimentation électrique
Ethernet	Port Ethernet 10/100Mbps pour la connexion à un PC, MAC ou à un réseau par l'intermédiaire d'un concentrateur ou un commutateur
USB type B	Pour la connexion à un port USB disponible sur un PC

Les ports Ethernet et USB peuvent être utilisés simultanément. Vous pouvez ainsi connecter deux personnes au routeur Barricade ADSL, accéder à Internet, aux écrans de configuration...

Si vous souhaitez connecter davantage de personnes, vous devez ajouter un concentrateur ou un commutateur réseau et le relier au port Ethernet.

Rendez-vous à l'adresse www.smc-europe.com pour plus d'informations sur nos gammes de commutateurs.

I. Connexions du Barricade ADSL

A. Connexion à la ligne ADSL

Connectez le câble noir RJ-11 entre la prise "données" du filtre ADSL et le port ADSL du routeur Barricade ADSL. Intercaller le filtre ADSL entre la prise murale et votre téléphone (prise gigogne).

Suivez les instructions de **l'étape B** pour vous connecter en utilisant un port USB ou celles de **l'étape C** pour vous connecter en utilisant un port Ethernet.

B. Pour se connecter via un port USB

1. Branchez le cordon d'alimentation au routeur Barricade ADSL.
2. Connectez le câble noir USB fourni entre le routeur Barricade ADSL et votre PC
3. L'Assistant Microsoft "New hardware found" (Nouveau matériel détecté) s'affiche : suivez ses instructions.
4. Lorsque vous êtes invité à spécifier le driver, sélectionnez le lecteur de CD-ROM et insérez le CD-ROM fourni.
5. Continuez à suivre les instructions de Windows.

Passer maintenant aux instructions de configuration du Barricade ADSL (chap. II)

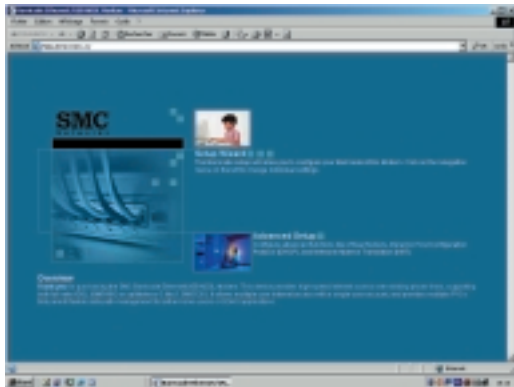
C. Pour se connecter au routeur Barricade ADSL via un port Ethernet

1. Branchez le cordon d'alimentation au routeur Barricade ADSL.
2. Utilisez le câble gris de catégorie 5 fourni pour connecter la carte réseau ou le périphérique réseau (concentrateur ou commutateur) au port Ethernet du routeur Barricade ADSL.

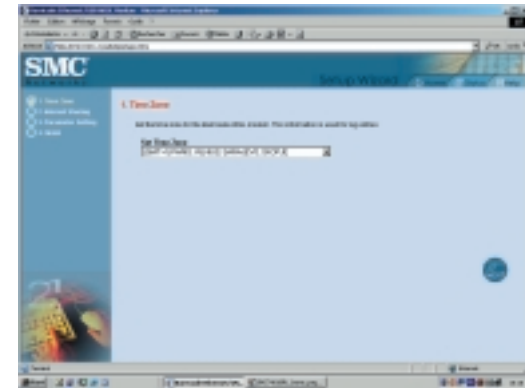
II. Instructions de configuration du Barricade ADSL (France uniquement)

1. Lancez votre navigateur Web (Explorer, Netscape Navigator...) et tapez "192.168.1.1" dans la barre de navigation pour accéder au système d'administration
2. Vous êtes invité à spécifier un nom d'utilisateur et un mot de passe pour poursuivre les opérations dans l'écran d'administration.

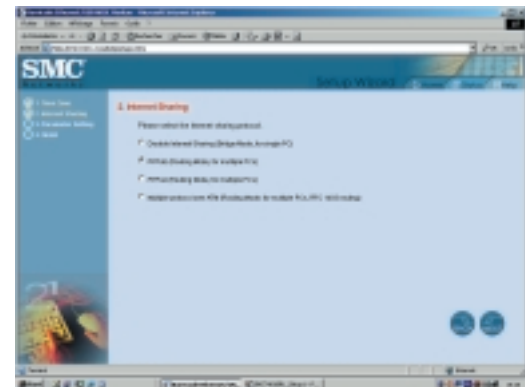
Le nom d'utilisateur à indiquer par défaut est "**admin**" et le mot de passe "**barricade**" (le tout en minuscule)



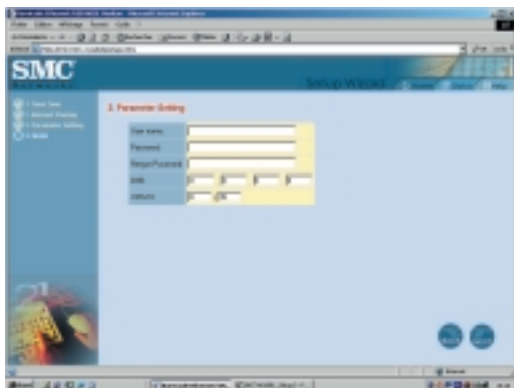
3. Sélectionnez l'option de configuration "Setup Wizard"



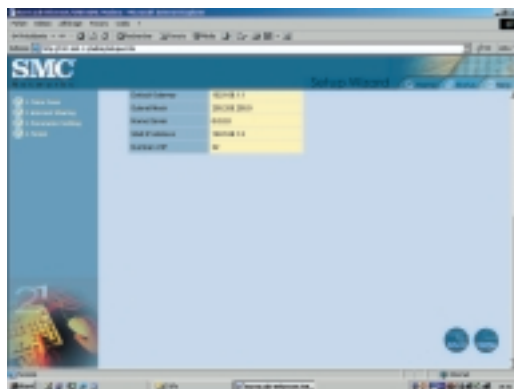
4. Sélectionnez votre zone géographique
Cliquez "Next"



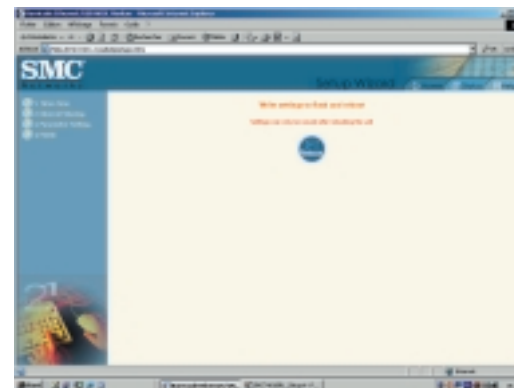
- 5 - Choisissez "PPPoE"
Cliquez "Next"



6. Saisissez dans "user name & password" vos identifiants et mot de passe de connexion ADSL fournis par votre FAI
Vérifiez que VPI = 8 / VCI = 35
Cliquez "Next"



7. Apparition de la liste des paramètres de la configuration enregistrée.
Cliquez "Finish" en bas de page



8. Cliquez "Reboot"
Attendre le redémarrage automatique du produit.
Vous pouvez maintenant naviguer sur Internet à partir de n'importe quel poste de votre réseau.
9. Pour une configuration avancée, tapez à nouveau "192.168.1.1" sur votre navigateur et accédez ainsi au menu "advanced setup" de votre Barricade. Référez-vous maintenant au manuel plus détaillé, disponible dans la rubrique "support" sur: www.smc-europe.com

Si malgré toute l'attention que nous avons portée à ce guide d'installation vous n'auriez pas réussi à configurer votre Routeur Barricade ADSL, nous vous invitons à visiter notre site Internet afin d'obtenir les coordonnées de notre service technique le plus proche: www.smc-europe.com

Informations techniques

Dimensions

220 x 132 x 30 (mm)

Poids

550g

Alimentation

9v (DC) 1A

Caractéristiques de la connexion ADSL

Compatible avec les principaux DSLAM

Supporte les transmissions G.dmt (8Mbps en réception, 640Kbps en émission)

Supporte les transmissions G.lite (1,5Mbps en réception, 512Kbps en émission)

Supporte le standard T1.413

Caractéristiques du protocole ATM

Encapsulation RFC1483 (routage sur IP, sur pont & encapsulé)

Protocole PPP (Point à Point) sur ATM (multiplexage LLC & VC) (RFC2364)

Protocole IP classique (RFC1577)

Prend en charge jusqu'à 8 PVC

Formatage du trafic (UBR, CBR)

Prise en charge OAM F4/F5

Protocole PPPoE client

Caractéristiques d'administration

Installation Plug-And-Play

Utilitaire de configuration

accessible par Telnet et navigateur

Web

Témoins d'alimentation

Journaux d'événements et

d'historique

Caractéristiques de sécurité

Accès à la configuration protégé par mot de passe

Authentification utilisateur

(PAP/CHAP) avec le protocole PPP

Firewall

Translation d'adresses réseau (NAT)

NAPT

VPN pass-through (L2TP, PPTP)

Caractéristiques de connexion au réseau local

Serveur DHCP

Agent de relais DHCP

Client DHCP

DNS Proxy

Routage statique, RIP1 et RIP2

Driver USB pour Win

98/2000/ME/XP

Application

Prise en charge ALG (FTP, IRC, ICMP, CuSeeMe, RTSP, IKE, HTTP, SMTP, POP3, Telnet, SNMP, NNTP)

Conditions d'utilisation

Le routeur SMC7401BRA est conforme aux conditions

d'utilisation standard suivantes:

Température : IEC 68-2-14

0 à 50°C (Fonctionnement standard)

-40 à 70°C (stockage)

Humidité : 10 % to 90 % (Sans condensation)

Vibration : IEC 68-2-36, IEC 68-2-6

Choc : IEC 68-2-29

Chute : IEC 68-2-32

Compatibilité électromagnétique

CE, article 15 de la réglementation FCC pour les appareils de la Classe B et article 68 de la réglementation FCC

1999/5/EC

Sécurité

CSA, UL 1950, EN60950, EN61000, EN55022

Standards Internet

ARP RFC 826, IP RFC 791, ICMP RFC

792, UDP RFC 768, TCP RFC 793

TFTP RFC 783, Encapsulation AAL5

RFC 1483, PPP RFC 1661, HTML RFC

1866, HTTP RFC 2068, PPP sur ATM

RFC 2364

Warranty

Complete warranty information for all SMC products is available on the SMC web site at www.smc-europe.com and in the full english manual on the CD-Rom.

Full Installation Manual

Full installation manual in english is provided on the Installation CD-Rom. Manual in french language is available on www.smc-europe.com (support).

Contact SMC

Contact details for your relevant countries are available on www.smc-europe.com and www.smc.com.

Copyright

Information furnished by SMC Networks, Inc. (SMC) is believed to be accurate and reliable. However, no responsibility is assumed by SMC for its use, nor for any infringements of patents or other rights of third parties which may result from its use. No license is granted by implication or otherwise under any patent or patent rights of SMC. SMC reserves the right to change specifications at any time without notice.

Trademarks:

SMC is a registered trademark; and EZ Connect is a trademark of SMC Networks, Inc. Other product and company names are trademarks or registered trademarks of their respective holders.